

A marcação do número de lote e código da peça que aparece nas fitas aparentes é facilmente removida com borracha escolar ou com pano e álcool.

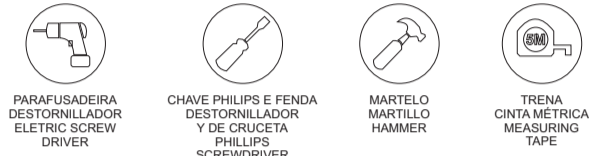
01. A marcação do número de lote e código da peça que aparece nas fitas aparentes é facilmente removida com borracha escolar ou com pano e álcool.
01. La marcación con el código del producto y el número en las cintas aparentes pueden ser quitados con goma escolar o paño y alcohol.
01. Marking with product code and number of parts on the apparent ribbons can be removed with school rubber or cloth and alcohol.

02. Para reclamações, ter à mão a etiqueta do produto com número de lote e data de fabricação.
02. Para cualquiera que sea la reclamación hay que tener siempre a mano la etiqueta del producto con el número del lote y la fecha de fabricación.
02. For complaints always have the product label with the batch number and manufacturing date at hand.

03. Sr. Montador, favor conferir as peças antes da montagem, pois só efetuamos a troca do produto antes de ser montado.
03. Señor ensamblador, favor conferir las piezas antes del montaje, pues sólo cambiamos los productos antes de ensamblados.
03. Mr. Assembler, please check parts before assembling. We only replace products before put together.

FERRAMENTAS PARA MONTAGEM E INSTALAÇÃO
HERRAMIENTAS PARA ENSAMBLAJE E INSTALACIÓN
TOOLS FOR ASSEMBLY AND INSTALLATION

Ferramentas não fornecidas | Herramientas no proporcionadas | Tools not supplied



Montagem
Ensamblaje
Assembly

Instalação
Instalación
Installation



ATENÇÃO: Sugerimos montar os produtos sobre a embalagem para evitar arranhões nas peças.
PRECAUCIÓN: Sugerimos ensamblar los productos sobre el embalaje para evitar rayaduras en las partes.
ATTENTION: We suggest assembling the products on the packaging to avoid scratches on the parts.

RELAÇÃO DE PEÇAS | LISTA DE PIEZAS | PARTS LIST

CÓD PRODUTO CÓD PRODUCTO CODE	Nº PEÇA NR. PIEZA ITEM	DESCRIÇÃO DESCRIPCIÓN DESCRIPTION	MATERIAL	COD PEÇA COD PIEZA PART CODE	QTDE CTD. QTY.	COMP. LARGO LENGTH	LARG ANCHO WIDTH	ESP ESP THICK
NT5160	1	LATERAL ESQUERDA LATERAL IZQUIERDA LEFT SIDE	MDP	49306-01	1	1750	424	12
NT5160	2	TAMPO SUPERIOR/ INFERIOR TAPA SUPERIOR/INFERIOR TOP/BOTTOM	MDP	49307-02	2	976	423	12
NT5160	3	DIVISÓRIA CENTRAL PARTICIÓN CENTRAL CENTRAL PARTITION	MDP	49308-03	1	1615	422	12
NT5160	4	PRATELEIRA FIXA ESTANTERÍA FIJA FIXED SHELF	MDP	49309-04	3	482	422	12
NT5160	5	PRATELEIRA MENOR ESTANTE MÁS PEQUEÑO SMALLER SHELF	MDP	49310-05	1	482	200	12
NT5160	6	LATERAL DIREITA LATERAL DERECHA RIGHT SIDE	MDP	49311-06	1	1750	424	12
NT5160	7	RODAPÉ FRONTAL RODAPIÉ FRONTAL FRONT SKIRTING BOARD	MDP	49312-07	1	976	108	12
NT5160	8	RODAPÉ TRASEIRO RODAPIÉ TRASERO REAR SKIRTING BOARD	MDP	49313-08	1	976	108	12
NT5160	9	PORTA PUERTA DOOR	MDP	49314-09	4	1633	243	15
NT5160	10	VISTA FRONTAL VISTA FRONTAL FRONT VIEW	MDP	49315-10	1	482	70	12
NT5160	11	FUNDO TRASEIRO FONDO TRASERO REAR BOTTOM	HDF	49316-11	4	1635	246	3
NT5160	12	KIT ACESSÓRIO KIT ACESSÓRIO ACCESSORIES SET	-	49317-12	1	-	-	-

RELAÇÃO DE FERRAGENS | LISTA DE HARDWARE | LIST OF HARDWARE

A CAVILHA MADEIRA 6x30mm CLAVIJA MADERA 6x30mm 6X30MM WOODEN DOWEL	28	D PREGO 23x4mm CLAVO 23x4mm 23X4MM NAIL	90	PP PARAFUSO 3,5X12mm CABEÇA CHATA 3,5X12mm CABEZA PLANA 3,5X12mm FLAT HEAD SCREW	56
E FUNDO JUNÇÃO METÁLICO 13X13mm FONDO JUNCION METÁLICO 13x13mm METALIC BOTTOM JUNCTION 13X13mm	7	CA CABIDEIRO PERCHERO HANGER	2	LL SOPORTE PLASTICO CALCEIRO/CABIDEIRO SOPORTO PANTALONERA/COLGADOR 12X12X6MM PLASTIC SLIDING SHOE	4
S PUXADOR PLÁSTICO 128mm MANIJA PLÁSTICA 128MM 128MM PLASTIC HANDLE	4	T CANTONEIRA 15x15x40mm ANGULAR 15x15x40mm 15X15X40MM ANGLE	2	PE PÉ PLÁSTICO 100x50x40mm PATA PLÁSTICA 100x50x40mm 100X50X40MM PLASTIC FOOT	4
W PARAFUSO 3,5X25MM CABEÇA CHATA TORNILLO 3,5X25MM CABEZA PLANA 3.5X25MM FLAT HEAD SCREW	8	PH PARAFUSO 3,5x40mm CABEÇA FLANGEADA TORNILLO 3,5x40mm CABEZA BRIDADA 3.5X40MM FLANGED HEAD SCREW	34	M DOBRADIÇA CURVA 26mm COM CALÇO 5mm - METÁLICA BISAGRA CURVA 26mm CON CALZO 5mm - METÁLICA 26mm METAL CURVE HINGE WITH 5mm PAG	12
PC PARAFUSO 5x37mm CABEÇA CHATA COM PORCA TORNILLO 5x37mm CABEZA PLANA CON TUERCA SCREW CHATA HEAD WITH NUT 5x37mm	6	HH PERFIL H PLÁSTICO 1650x20 PERFIL H PLÁSTICO 1650x20 PERFIL H PLÁSTICO 1650x20	2		

TERMO DE GARANTIA

A presente garantia deverá ser exercida nos prazos aqui indicados, mediante apresentação deste certificado e da nota fiscal.
Para que o produto esteja assegurado pela garantia conferida neste documento, o cliente deverá adotar as seguintes orientações e cuidados quanto à montagem, conservação e limpeza.

MONTAGEM

A montagem deverá ser feita obedecendo as instruções do manual de montagem que será fornecido com o produto no momento da entrega.
Para o uso adequado e conservação do móvel deve-se evitar maus tratos, como por exemplo: bater portas e gavetas, arrastar ou riscar o móvel, umidade ou calor excessivos e exposição ao sol, para evitar possível alteração na cor original dos móveis.

Não será de responsabilidade da Notável Móveis problemas que tenham origem na utilização dos produtos de forma inadequada ou quebra do móvel em função do excesso de peso por colocação de pedras de granito, mármore e outros.
- O peso suportado por cada prateleira deverá obedecer os valores indicados na ilustração.
Também não serão de responsabilidade da Notável Móveis,

problemas que tenham origem em:

- Instalações elétricas ou hidráulicas.
- Ações de cupins ou outras pragas.
- Armazenamento e deslocamento do móvel em locais impróprios e não dedetizados periodicamente.
- Todo e qualquer recorte ou alteração nos móveis.
- Uso de produtos de limpeza ou abrasivos não recomendados.

CONSERVAÇÃO E LIMPEZA

Para maior durabilidade, recomenda-se que a limpeza dos móveis seja feita da seguinte forma:
Nas partes externas (portas, laterais e frente de gaveta), internas, vidros e espelhos, a limpeza deverá ser feita com pano limpo e levemente umedecido em água e sabão neutro. Em seguida, deverá ser passado um pano limpo e seco.

Em caso de transferência do móvel para local diverso, esta só poderá ocorrer através de profissional especializado, sendo que para a movimentação do móvel é necessário que o mesmo seja levantado do chão. O produto não deve ser arrastado, pois avarias no manuseio e transporte, não estão contempladas na garantia.

PRAZO DE GARANTIA

O prazo de garantia será de noventa (90) dias, conforme prevista no artigo 26 do Código do Consumidor, a contar da efetiva entrega do produto, desde que observadas as condições normais de uso e conservação. Essa garantia cobre defeitos de fabricação. A Indústria de Móveis Notável não se responsabiliza pela garantia estendida adquirida pelos consumidores junto aos lojistas e seguradoras, a garantia legal da fabricante é de 90 dias. Art. 26, II, CDC."

DOCUMENTO DE FIANZA

Esta garantia se ejerce dentro del periodo en el presente documento, con la presentación de este certificado y la factura.

Para que el producto esté garantizado por la garantía dada en este documento, el cliente debe tomar las siguientes directrices y precauciones de instalación, mantenimiento y limpieza.

MONTAJE

El montaje se realizará siguiendo las instrucciones de ensamblaje que serán proporcionadas con la entrega del producto.
Para el uso adecuado y la conservación del mueble se debe evitar los malos tratos, tales como: golpear puertas y cajones, arrastrar o arañar los muebles, humedad o el calor excesivos y la exposición al sol para evitar un posible cambio en el color original de los muebles.
No será responsabilidad de Notável Móveis problemas que se originen en el uso de los productos de forma inapropiada o ruptura del mueble en función de exceso de peso mediante la colocación de piedras de granito, mármol y otros.
- El peso soportado por cada estante debe cumplir con los valores indicados en la ilustración.

Tampoco serán responsabilidad de Notável Móveis los problemas que se originan en:

- Instalaciones eléctricas o hidráulicas.
- Acciones de termitas u otras plagas.
- Almacenamiento y cambio del mueble en locales inapropiados y no fumigados periódicamente.
- Todo y cada corte o cambio en los muebles.
- Uso de productos de limpieza o abrasivos no recomendados.

CUIDADO Y LIMPIEZA

Para una mayor durabilidad, se recomienda que la limpieza de los muebles sea hecha como sigue:
En las partes externas (puertas, laterales y frontales de cajón), internas, vidrios y espejos, la limpieza debe ser hecha con paño limpio y ligeramente humedecido con agua y jabón suave. A continuación, se debe pasar un paño limpio y seco.
En el caso del traslado del mueble a otro sitio, esto sólo puede ocurrir a través de profesionales especializados, y para el manejo del mueble se requiere que el mismo sea levantado del piso. El producto no debe ser arrastrado pues daños en la manipulación y el transporte no están cubiertos por la garantía.

WARRANTY TERM

This warranty shall be applied within the time limits specified herein, by presentation of this certificate and invoice.

In order for the product to be covered by the warranty provided in this document, the client should follow the following guidelines and precautions for assembly, maintenance and cleaning.

ASSEMBLY

Assembly must be carried out according to the instructions in the assembly manual which is supplied with the product at the time of delivery.
For proper use and conservation of this furniture, mistreatment should be avoided, such as hitting doors and drawers, dragging or scratching the furniture, excessive moisture or heat to avoid possible changes in its original color.
Problems from improper use of the products as breaking of the furniture due to the excess weight by installation of granite, marble, and others will not be the responsibility of Notável Móveis.
- The weight withstood by each shelf/drawer must comply with the values indicated in illustration.

It will not be responsibility of the Notável Móveis either problem from:

- Electrical or hydraulic installations.
- Actions of termites or other pests.
- Storage and moving of the furniture in inappropriate places and not fumigated periodically.
- Any trimming or alteration in the furniture.
- Use of cleaning agents or abrasives not recommended.

UPKEEP AND CLEANING

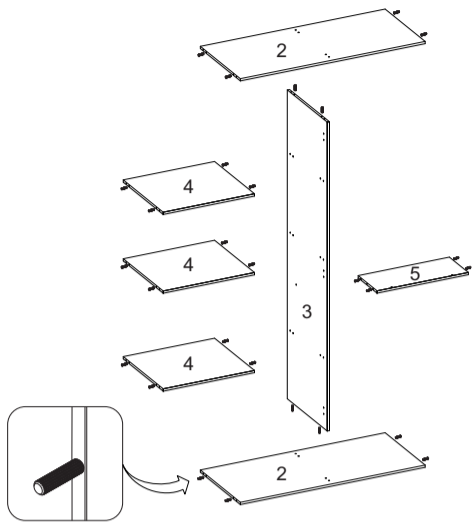
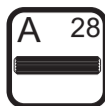
For durability, it is recommended that the furniture be cleaned this way:
In the outer parts (doors, sides and drawer front), inside, glass and mirrors, the cleaning should be done with a cloth clean and lightly moistened with mild soap and water. Then a clean, dry cloth should be used.
In case of transfer of the furniture to a different place, this can only be done by specialized professionals, and for the moving of the furniture it is necessary that it is lifted off the ground. It should not be dragged because malfunctions due to handle and moving are not covered by the warranty.

PASSO 1
PASO 1
STEP 1

Faça a preparação de todas as peças, com os acessórios e as quantidades dos mesmos
1 - Adicione as cavilhas A (6x30mm) nas peças 2,3,4 e 5

Prepare todas las piezas, con los accesorios y la cantidades del mismo
1 - Añadir los tornillos A (6x30mm) en las piezas 2,3,4 y 5

Make the preparation of all the parts, with the accessories and the quantities of the same
1 - Add dowels A (6x30mm) in parts 2,3,4 and 5

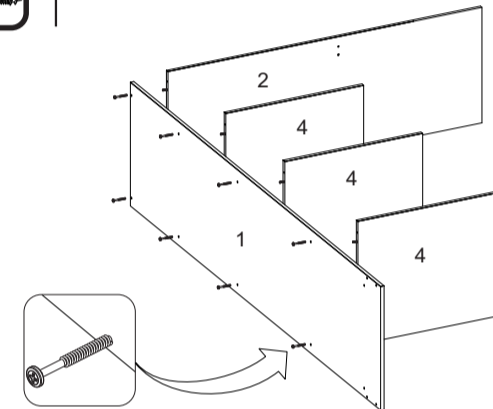


PASSO 2
PASO 2
STEP 2

1 - Encaixe as peças 2 e 4 na peça 1, depois fixe-as com os parafusos PH (3,5x40mm)

1 - Colocar las guías N en el lado derecho de la pieza 14 y fijarlas con tornillos PP (3,5x12mm)

1 - Position the N runners on the markings on the right side of part 14 and secure them with the PP screws (3.5x12mm)

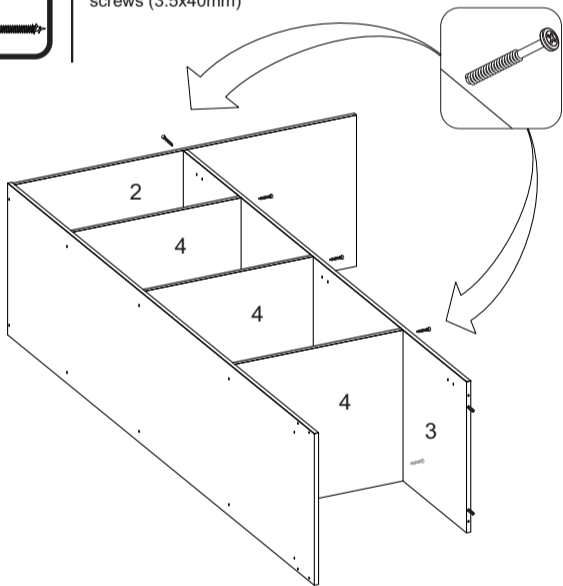


PASSO 3
PASO 3
STEP 3

1 - Encaixe a peça 3 nas peças 2 e 4, depois fixe-as com os parafusos PH (3,5x40mm)

1 - Coloque la parte 3 en las partes 2 y 4, y fijelas con los tornillos PH (3,5x40mm)

1 - Attach part 3 to parts 2 and 4, then secure them with the PH screws (3.5x40mm)

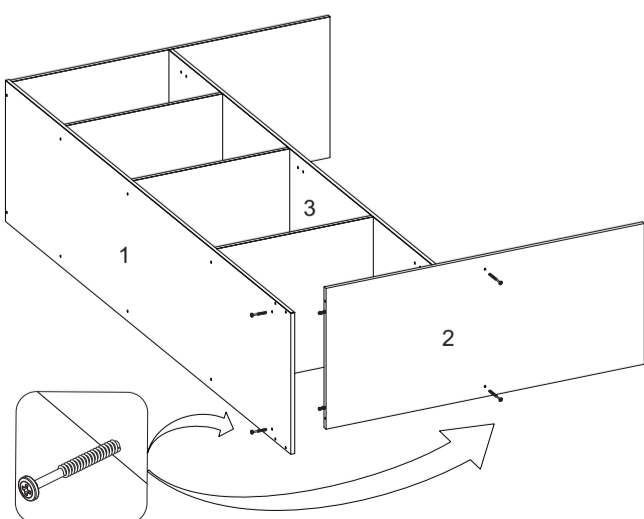
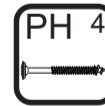


PASSO 4
PASO 4
STEP 4

1 - Encaixe a peça 2 nas peças 1 e 3, depois fixe-a com os parafusos PH (3,5x40mm)

1 - Coloque la parte 2 sobre las partes 1 y 3, y fijela con tornillos PH (3,5x40mm)

1 - Fit part 2 to parts 1 and 3, then fix it with the PH screws (3.5x40mm)

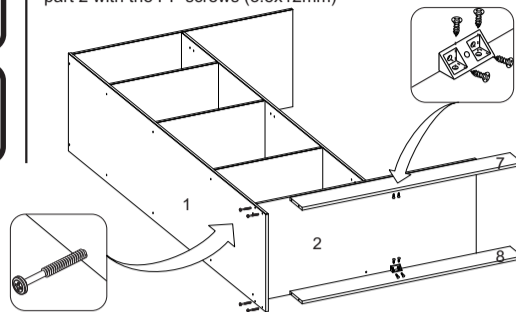
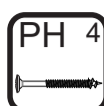


PASSO 5
PASO 5
STEP 5

1 - Encaixe as peças 7 e 8 na peça 1 e fixe-as com os parafusos PH (3,5x40mm)
2 - Em seguida, fixe as cantoneiras T nas peças 7 e 8, prendendo-as na peça 2 com os parafusos PP (3,5x12mm)

1 - Colocar las partes 7 y 8 en la parte 1 y fijarlas con los tornillos PH (3,5x40mm)
2 - A continuación, fije los ángulos en T a las piezas 7 y 8, fijándolos a la pieza 2 con los tornillos PP (3,5x12mm)

1 - Fit parts 7 and 8 on part 1 and fix them with the PH screws (3.5x40mm)
2 - Next, attach the T angles to parts 7 and 8, securing them to part 2 with the PP screws (3.5x12mm)

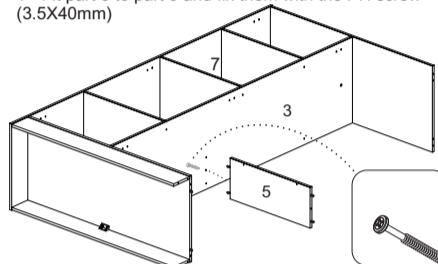


PASSO 6
PASO 6
STEP 6

1 - Encaixe a peça 5 na peça 3 e fixe-as com o parafuso PH (3,5x40mm)

1 - Coloque la parte 5 en la parte 3 y fijelas con el tornillo PH (3,5x40mm)

1 - Fit part 5 to part 3 and fix them with the PH screw (3.5x40mm)

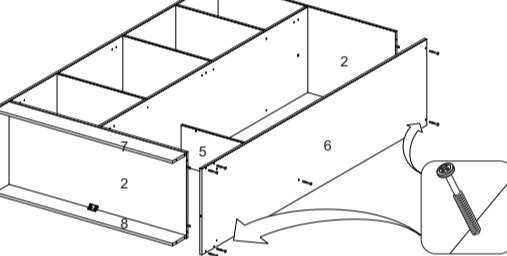


PASSO 7
PASO 7
STEP 7

1 - Encaixe a peça 6 nas peças 2, 5, 7 e 8. Em seguida, fixe-a com os parafusos PH (3,5x40mm)

1 - Montar la parte 6 en las partes 2, 5, 7 y 8, luego fijar con tornillos PH (3,5x40mm)

1 - Fit part 6 to parts 2, 5, 7, and 8, then secure with the PH screws (3.5x40mm)

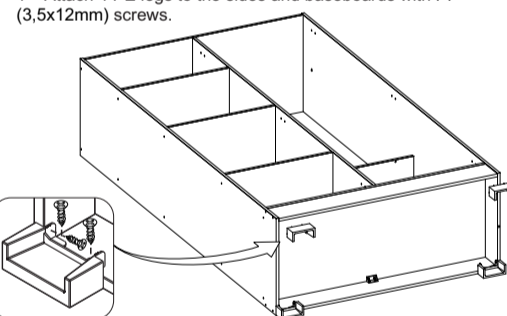


PASSO 8
PASO 8
STEP 8

1 - Fixe os 4 pés PE entre as laterais e os rodapés com os parafusos PP (3,5x12mm)

1 - Fije las 4 patas PE entre las laterales y los rodapiés con los tornillos PP (3,5x12mm).

1 - Attach 4 PE legs to the sides and baseboards with PP (3.5x12mm) screws.

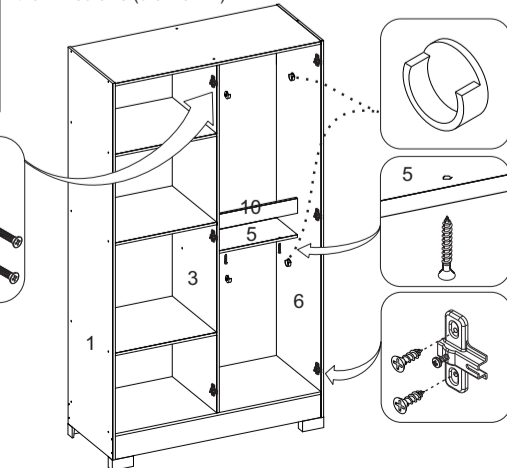
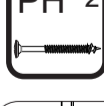


PASSO 9
PASO 9
STEP 9

1 - Posicione os calços de dobradiças M nas marcações das peças 1 e 6 e fixe-os com os parafusos PP (3,5x12mm)
2 - Posicione os calços de dobradiças M alinhados aos furos da peça 3. Utilize os parafusos e porcas PC (5X37mm) para fixar o conjunto com 2 calços, sendo um de cada lado da peça
3 - Encaixe os suportes calceiro LL nas peças 3 e 6
4 - Encaixe a peça 10 sobre a peça 5. Em seguida, fixe-a de baixo para cima com os parafusos PH (3,5x40mm)

1 - Coloque las almohadillas de las bisagras M en las marcas de las piezas 1 y 6 y fijelas con los tornillos PP (3,5x12mm)
2 - Coloque las almohadillas de las bisagras M alineadas con los agujeros de la parte 3. Utilice los tornillos y tuercas PC (5X37mm) para fijar el conjunto con 2 calzos, uno a cada lado de la pieza
3 - Colocar los soportes de montaje LL en las partes 3 y 6
4 - Deslice la pieza 10 sobre la pieza 5 y fijela de abajo a arriba con los tornillos PH (3,5x40mm)

1 - Position the M hinge pads on the markings of parts 1 and 6 and secure them with the PP screws (3.5x12mm)
2 - Position the M hinge pads aligned to the holes of part 3. Use the PC screws and nuts (5X37mm) to fix the set with 2 shims, one on each side of the part
3 - Fit the LL mounting brackets to pieces 3 and 6
4 - Fit part 10 over part 5, then secure it from bottom to top with the PH screws (3.5x40mm)

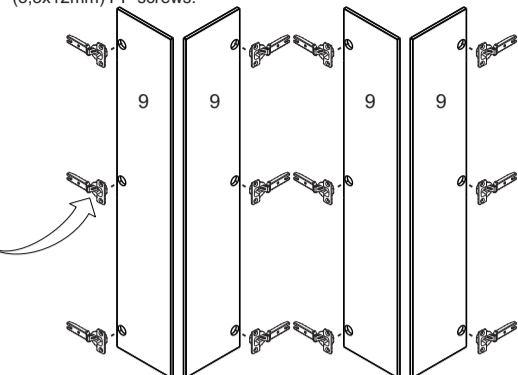
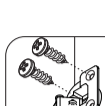


PASSO 10
PASO 10
STEP 10

1 - Encaixe as dobradiças M nas portas 9 e fixe-as com os parafusos PP (3,5x12mm)

1 - Encaje las bisagras M en las puertas 9 y fijelas con los tornillos PP (3,5x12mm).

1 - Fit the M Hinges to the doors 9, then fasten them with (3.5x12mm) PP screws.

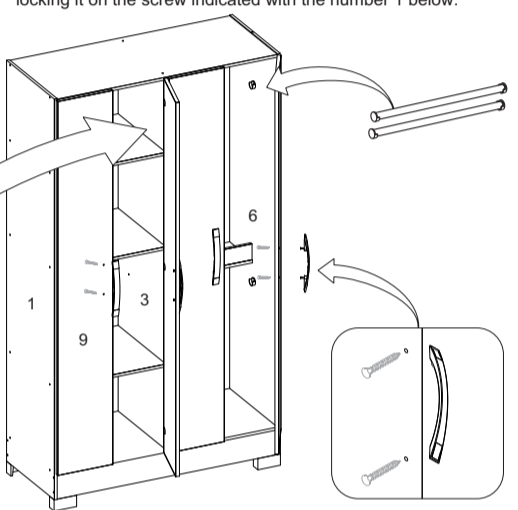


PASSO 11
PASO 11
STEP 11

1 - Alinhe os puxadores S nos furos das portas e fixe-os com os parafusos W (3,5x25mm)
2 - Encaixe os cabideiros CA nos suportes LL
3 - Para montar a porta, encaixe as dobradiças M nos calços M travando-a no parafuso indicado com o número 1 abaixo:

1 - Alinee los tiradores S en los agujeros de las puertas y fijelos con los tornillos W (3,5x25mm)
2 - Colocar los colgadores CA en los soportes LL
3 - Para montar la puerta, coloque las bisagras M en las cuñas M bloqueándolas en el tornillo indicado con el número 1:

1 - Align the handles S in the holes of the doors and fix them with the screws W (3.5x25mm)
2 - Fit the hangers CA on the supports LL
3 - To assemble the door, fit the hinges M on the wedges M locking it on the screw indicated with the number 1 below:



PASSO 12
PASO 12
STEP 12

1 - **ATENÇÃO: antes de fixar os fundos verifique o esquadro do armário.**
2 - Alinhe uma peça 11 na lateral, no tampo e na base do roupeiro e fixe-a com os pregos D, em seguida encaixe o perfil HH no fundo preso ao multiuso e encaixe o outro fundo 11
3 - Na junção entre os fundos centrais 11 utilize os fixadores E em conjunto com os pregos D

1 - **ATENCIÓN: antes de fijar los fondos, compruebe el soporte del armario.**
2 - Alinee una pieza 11 en el lateral, la parte superior y la base del armario y fijela con clavos D, luego coloque el perfil HH en el fondo unido al multiuso y coloque el otro fondo 11
3 - En la unión entre los fondos centrales 11 utilice las fijaciones E junto con los clavos D

1 - **ATTENTION: before attaching the bottoms, check the closet bracket.**
2 - Align a piece 11 on the side, top and base of the closet and fix it with the D nails, then fit the HH profile on the bottom attached to the multipurpose and fit the other bottom 11
3 - At the junction between the central bottoms 11 use the fasteners E together with the nails D

